

Tento projekt je financován Evropskou unií v rámci Národního plánu obnovy.

Mjeti: Detektivi i kanalizimeve

Parimi:

Kjo vegël ju tërheq në botën nën rrugët tona. Imagjinoni që jeni operatori i një kamere të specializuar kanalizimesh që lundron nëpër një labirint të ndërlikuar tubash. Lëvizni kamerën rreth modelit të kanalizimeve për të zbuluar objekte të fshehura në tuba. Ashtu si në jetën reale, ku kamera e inspektimit luan një rol kyç në mirëmbajtjen dhe diagnostikimin e kanalizimeve.

Fëmijët kanë për detyrë të përdorin një kamerë endoskopike për të gjetur pesë gjëra që nuk duam në kanalizim - beton, yndyrë, gurë, peceta të lagura dhe një mi. Pengesat tregohen më poshtë - në të majtë mund të shihni pamjen e tubave, në të djathtë imazhin nga kamera.

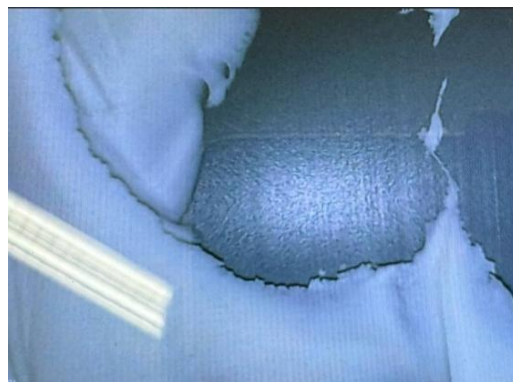
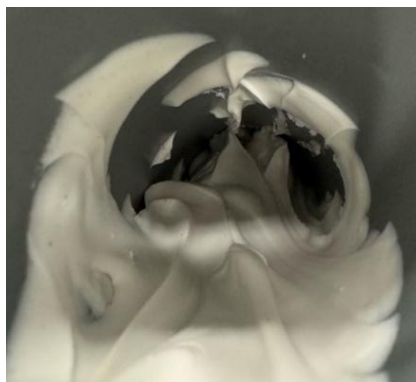
Mjeti mund të shërbejë si një aktivitet mësimor ose si një konkurs. Fituesi është ai që i gjen të gjitha pengesat në kohën më të shkurtër.

Betoni (tub #11)



Yndyrë (tub #14)

Tento projekt je financován Evropskou unií v rámci Národního plánu obnovy.

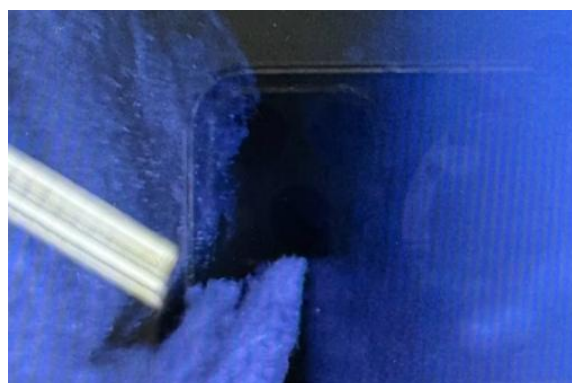


Tento projekt je financován Evropskou unií v rámci Národního plánu obnovy.

Gurë (Trumeta #12)



Peceta të lagura (tub #21)



Miu (Trumeta #2)



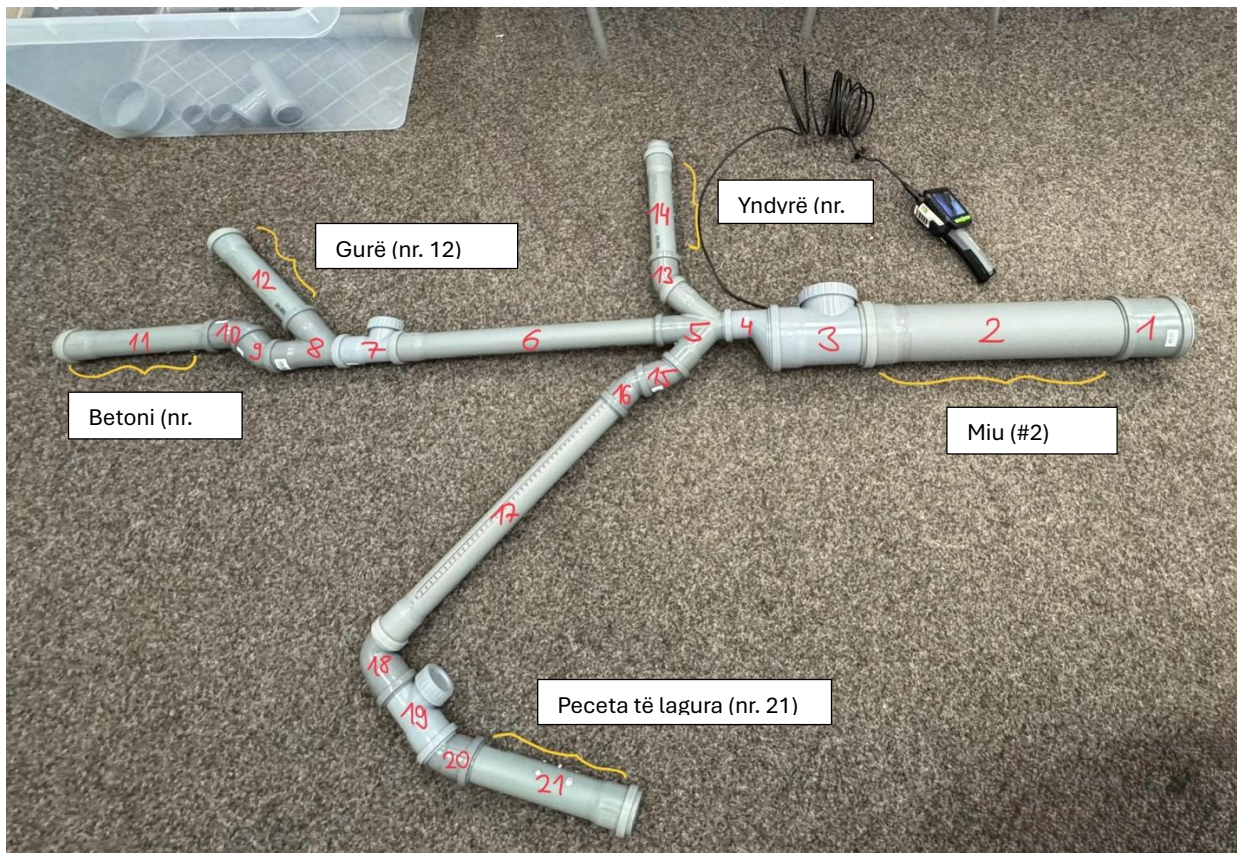
Tento projekt je financován Evropskou unií v rámci Národního plánu obnovy.

Përgatitja:

Koha e përgatitjes:	Mjedisi:
rreth 20 minuta	një hapësirë më e madhe është ideale, por kudo është e mundur

Së pari, është një ide e mirë të shtrini batanijen dhe të ndërtoni tubin mbi të. Për të lidhur tubat, është e nevojshme të përdorni lubrifikantin e montimit të mbyllur (lehtëson çmontimin e mëvonshëm), i cili lyhet në një shtresë të hollë në skajin e një tubi. E rrëshqitim skajin e lyer me yndyrë të një tubi në pjesën e gomuar të tubit tjetër. Tubat e numëruara më pas lidhen sipas planit më poshtë.

Endoskopi nuk mund të rrotullohet, kështu që të gjitha pengesat duhet të vendosen pranë vrimave të inspektimit të hyrjes në mënyrë që fëmijët të mund ta drejtojnë endoskopin në degën e dëshiruar të tubit me dorë.



Shënim: Gurët futen veçmas në tubin nr. 12 dhe duhet pasur kujdes që të mos bien në tubin nr. 8. Nëse është e nevojshme, shkëputni tubat dhe kthejini gurët prapa.



Ministerstvo životního prostředí



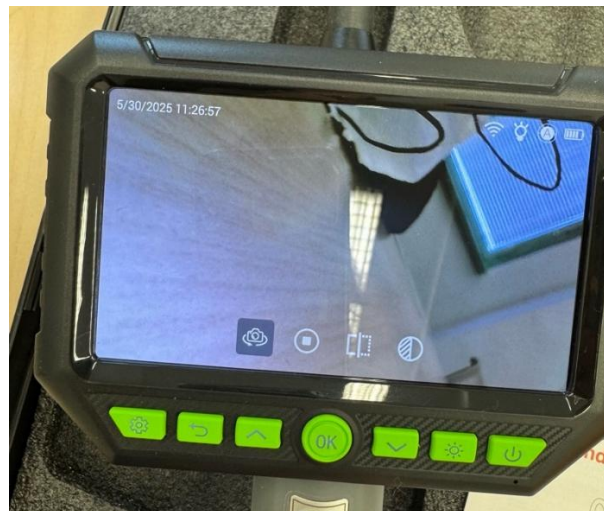
Tento projekt je financován Evropskou unií v rámci Národního plánu obnovy.

Tento projekt je financován Evropskou unií v rámci Národního plánu obnovy.

Gjithashtu është e nevojshme përgatitja e kamerës endoskopike. Nxirret nga kutia, montohet sipas udhëzimeve të bashkangjitura dhe kontrollohet kamera. Në fund të tij, një top i zi është ngjitur me shirit izolues, i cili siguron lëvizje më të mirë në tubacion. Para fillimit, është e nevojshme të kontrolloni nëse topi mban dhe në të njëjtën kohë nuk mbulon kamerat e sipërme dhe anësore (shih foton më poshtë).



Shënim: Pamja e kamerës mund të ndryshohet duke përdorur butonin OK - do të shfaqet ikona e kamerës me një shigjetë dhe më pas do të confirmohet përsëri me butonin OK (foto më poshtë).



Tento projekt je financován Evropskou unií v rámci Národního plánu obnovy.

Udhëzime dhe rregulla:

Koha e përgatitjes:	Mjedisi:
varet nga aftësitë e fëmijëve (5-20 minuta)	kërkime ose konkurrencë të lirë

Pas montimit të labirintit të tubit, ndezjes dhe rregullimit të kamerës endoskopike, mjeti është gati. Fëmijëve u shpjegohet qëllimi – të gjejnë 5 pengesa duke përdorur kamerën. Ata mund të përkulin me kujdes telin në të cilin ndodhet kamera (ndonjëherë mund të ngecë kur lëviz në degë më komplekse). Kamera duhet të zhvendoset, por nuk këshillohet përdorimi i forcës. Pamja e kamerës mund të ndryshohet për orientim më të mirë. Është e mundur të hiqni kamerën me dorë ose ta përkulni atë në një mënyrë tjetër.

Fëmijët hyjnë në sistemin e tubave me endoskopin vetëm përmes vrimave të inspektimit të vidave (tubi nr. 3, 7, 19) - jo vetëm për akses më të mirë, por edhe sepse punëtorët e vërtetë futen në tub në këtë mënyrë. Ju mund t'i lini fëmijët të eksplorojnë ashtu, ose mund të gjurmoni kohën që ata të gjejnë të gjitha pengesat. Për çdo pengesë që nuk gjendet, shtohet një dënim në kohë (p.sh. + 30 s).

Pastrimi:

Koha e pastrimit:
përafërsisht. 10 min

Pas përfundimit, është e nevojshme të shkëputni të gjithë tubat. Më së miri bëhet në tokë nga tubat e jashtëm. Është një ide e mirë të përdorni pak forcë nëse është e nevojshme, por lubrifikuesi duhet ta lehtësojë atë në pjesën më të madhe. Është e nevojshme të përdorni një leckë të thatë për të fshirë lubrifikantin e mbetur nga çdo tub. Të gjitha pjesët do të kthehen në kuti. Gurët kthehen në filxhan. Gurët në filxhan, leckën dhe lubrifikantin ruhen në një qese letre.

Kamera endoskopike dhe të gjitha pjesët e saj kthehen në kasë në formën e tyre origjinale - teli me kamerën shkëputet nga pjesa me ekran, kabllaja mbështillet dhe gjithçka kthehet në vendin e vet.

Më në fund, gjithçka kontrollohet me listën e kontrollit më poshtë.

Tento projekt je financován Evropskou unií v rámci Národního plánu obnovy.

Lista kontrolluuse:

Kontrolloni përmbajtjen e kutisë përpara se të filloni dhe pasi të përfundoni.

- Kuti me kapak (74x55x43 cm)
- Rast me kamer endoskopike
 - Mbajtëse me ekran
 - Kabllo me kamerë dhe top
 - "pika" rezervë
 - Kabllo karikimi
 - Udhëzimet
- 21 tuba të ndryshëm të përshkruar me numër
- Qese letre
 - Yndyra montimi
 - 3x gur
 - leckë
 - Pemë me kuti
 - Shirit ngjitës
- 4 x tuba rezervë të mëdhenj
- Qese plastike me pjese kembimi
- Karikues me kablllo
- Kordoni zgjatues
- Power bank
- 1x dyshek i madh (2x2 m)
- 2x jastëk i vogël

